

### 3 やすりがけ

紙やすりで  
所々塗装を削り  
アンティークな  
風合いにします。



木枠だけではなく  
本体部分にも  
全体的にやすりを  
かけましょう。



#### ポイント

少し強めの力でやすりがけしてOKです！  
角だけではなく平面部もやすりがけすると  
全体的に統一感がでます！

### 4 完成!

木枠の長さや色を変えると印象が変わります！

#### 完成!!



こちらも  
ぜひチェックして  
みてください♪

ワインボックス風  
収納ベンチの  
デコレーション  
レシピも  
紹介しています。

## DCMスタッフの くらしのアイデア大公開!!

Do Create My

### アンティーク風 収納ベンチ

やすりをかけて  
アンティーク風に早変わり!



WEBでもレシピ公開中  
ダウンロードはコチラから



# 材料

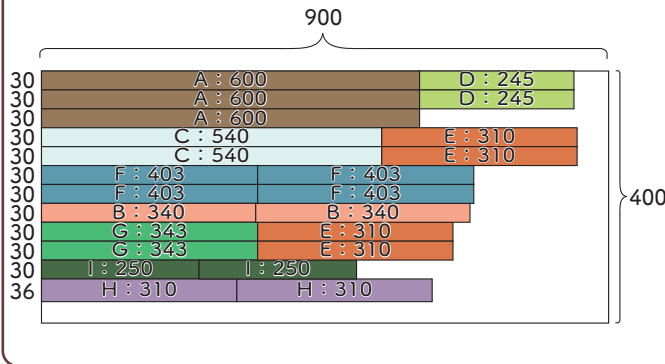
収納ベンチ一つ分の材料

- ・DCM収納ベンチ ..... 1セット
- ・MDF木材(厚さ5.5mm程度)
- ※参考:縦400×横900mmの木材から切り出す
- ・強力両面テープ
- ・水性塗料
- ・(プライマー)

# 準備小物

- ・塗装具
- ・紙やすり(#180)
- ・のこぎり

## 木取り図



- A: 30×600×5.5mm .....3枚
- B: 30×340×5.5mm .....2枚
- C: 30×540×5.5mm .....2枚
- D: 30×245×5.5mm .....2枚
- E: 30×310×5.5mm .....4枚

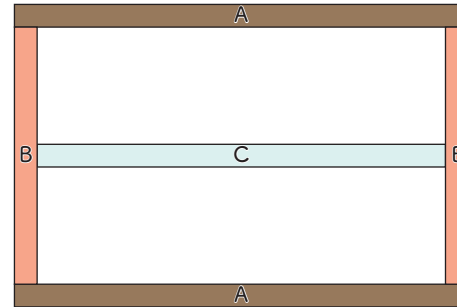
- F: 30×403×5.5mm .....4枚
- G: 30×343×5.5mm .....2枚
- H: 36×310×5.5mm .....2枚
- I: 30×250×5.5mm .....2枚

# 作り方

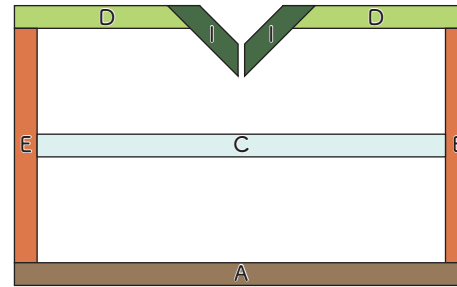
## 1 材料のカット

木取り図から切り出した材料は下記のように、配置していきます。

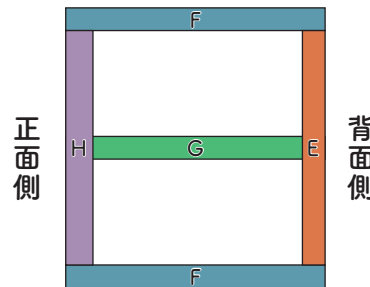
蓋



正面



側面



※側面は 2 面あります。

## 2 塗装と木枠の貼り付け

収納ベンチに塗装します。  
色がのりにくい場合は、乾いてから塗り重ねます。

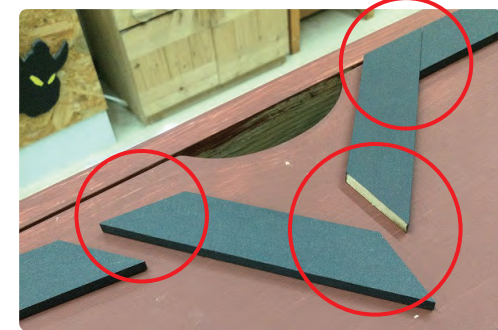


### ポイント

プライマーを下地に塗っておくと色がのりやすいです!



木枠になる部分にも塗装し、強力な両面テープで貼り付けます。取っ手の空洞部分に取り付ける際はのこぎりで斜めにカットして貼り合わせます。



### ポイント

底板の厚み部分は凹凸がでるため、底板の厚み分空けた上に木枠を貼り付けます。

